

Informacja prasowa, 2021-06-22

Przemysł motoryzacyjny z Polski w 2021 r.

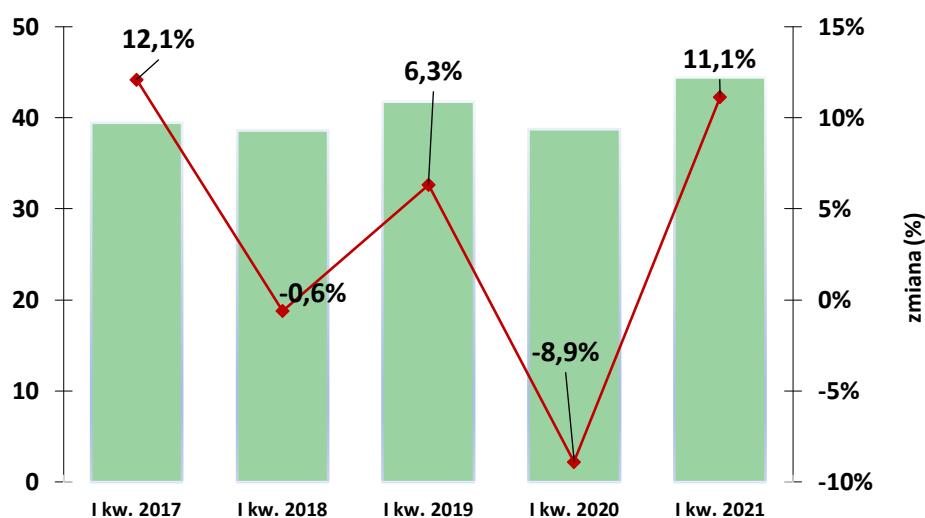
Wyniki branży motoryzacyjnej w I kwartale 2021 r.

- produkcja sprzedana na plusie
- zatrudnienie niższe niż przed rokiem
- nowe rekordy w eksporcie motoryzacyjnym

Produkcja sprzedana

W okresie I kwartału 2021 r. produkcja sprzedana w grupie PKD 29 (produkcja pojazdów samochodowych, przyczep i nacze) wyniosła 48,5 mld złotych. To o 11,2 proc. więcej niż przed rokiem. Należy pamiętać, że rok temu w połowie marca nastąpił lockdown, który dotknął także produkcję motoryzacyjną w naszym kraju. Jeśli porównamy osiągnięty wynik z okresem przedcovidowym, czy z analogicznym kwartałem 2019 roku, to także w takim zestawieniu nastąpił wzrost, o 6,5 proc. - *Na relatywnie niski wzrost rok do roku produkcji sprzedanej miał wpływ dość słaby początek tego roku (więcej w punkcie: Eksport) oraz trwający już kilka miesięcy kryzys w dostawach półprzewodników* - mówi Rafał Orłowski, Partner w AutomotiveSuppliers.pl.

Produkcja sprzedana przemysłu motoryzacyjnego (I kwartał 2021)
(zakłady pow. 9 zatrudnionych)
(w mld PLN)



Źródło: AutomotiveSuppliers.pl na podstawie danych GUS

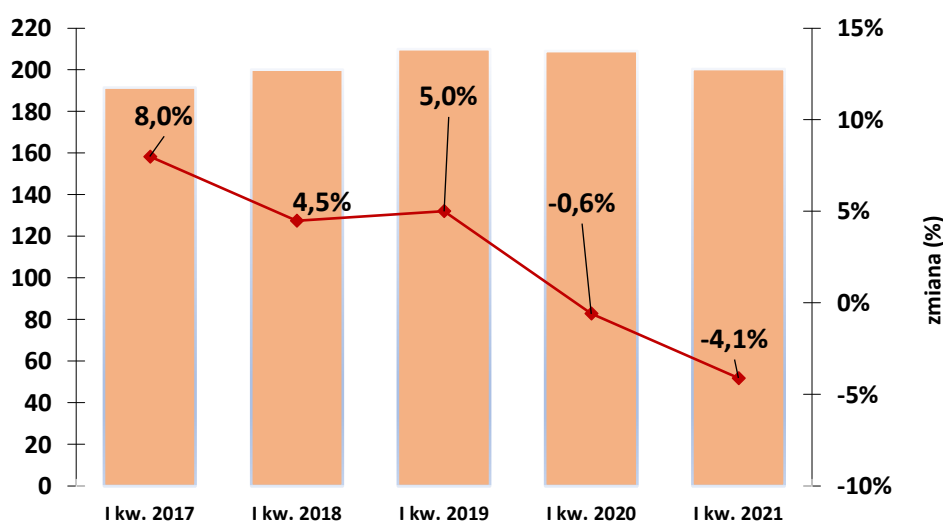
W grupie firm produkcyjnych średnich i dużych (powyżej 49 osób) produkcja sprzedana w I kwartale br. osiągnęła poziom 43 mld złotych. To o 12,6 proc. mniej niż rok wcześniej i o 7,7 proc. więcej niż w I kwartale 2019 r. Nadal większość przychodów generują producenci części i akcesoriów (PKD 29.3). Tego typu firmy w analizowanym okresie osiągnęły produkcję sprzedaną na poziomie 25,79 mld złotych (+14,8 proc.). Sprzedaż dwóch pozostałych grup wyniosła odpowiednio: producenci pojazdów i silników (PKD 29.1) - 15,62 mld złotych (+7,2 proc.), producenci przyczep i nacze (PKD 29.2) - 1,59 mld złotych (+33,2 proc.).

Informacja prasowa, 2021-06-22

Zatrudnienie

Na koniec I kwartału 2021 roku w zakładach produkcyjnych pojazdów, przyczep i naczepek oraz części i akcesoriów, zatrudniających więcej niż 9 osób (PKD 29) przeciętne zatrudnienie¹ wyniosło 200,4 tys. osób. To 4,1 proc. mniej (-8,5 tys.). - *Wydaje się, że znaczący spadek zatrudnienia w przemyśle motoryzacyjnym w Polsce w tej grupie PKD mamy za sobą - podkreśla Rafał Orłowski. - Wynik jest gorszy rok do roku ale w stosunku do IV kwartału zeszłego roku nastąpił wzrost o 0,5 tys. osób.*

**Przeciętne zatrudnienie w przemyśle motoryzacyjnym (I kwartał 2021)
(pow. 9 zatrudnionych)
(w tys. osób)**



Źródło: AutomotiveSuppliers.pl na podstawie danych GUS

W grupie firm średnich i dużych (powyżej 49 osób) przeciętne zatrudnienie wyniosło po I kwartale br. 192,2 tys. wobec 197,8 tys. rok wcześniej (-2,8 proc.) i 198,9 tys. po trzech pierwszych miesiącach 2019 r. (-3,3 proc.). W tej grupie głównym pracodawcą pozostają niezmiennie producenci części i akcesoriów. Na koniec I kwartału 2021 r. przeciętne zatrudnienie wyniosło 146,3 tys. i było o 3,5 proc. niższe (-8,3 tys.) niż w analogicznym okresie zeszłego roku i o 6,6 proc. mniej (-10,2 tys.) niż w 2019 roku. Niższe w stosunku do zeszłego roku było przeciętne zatrudnienie w pozostałych grupach: produkcja pojazdów i silników (PKD 29.1) - 34,8 tys. (-0,02 proc.), produkcja przyczep i naczepek (PKD 29.2) - 11,1 tys. (-2,0 proc.).

Eksport

W I kwartale 2021 roku padł nowy rekord w eksporcie przemysłu motoryzacyjnego z Polski². - *Ten rok rozpoczął się dość słabo, od spadku wartości eksportu w styczniu - mówi Rafał*

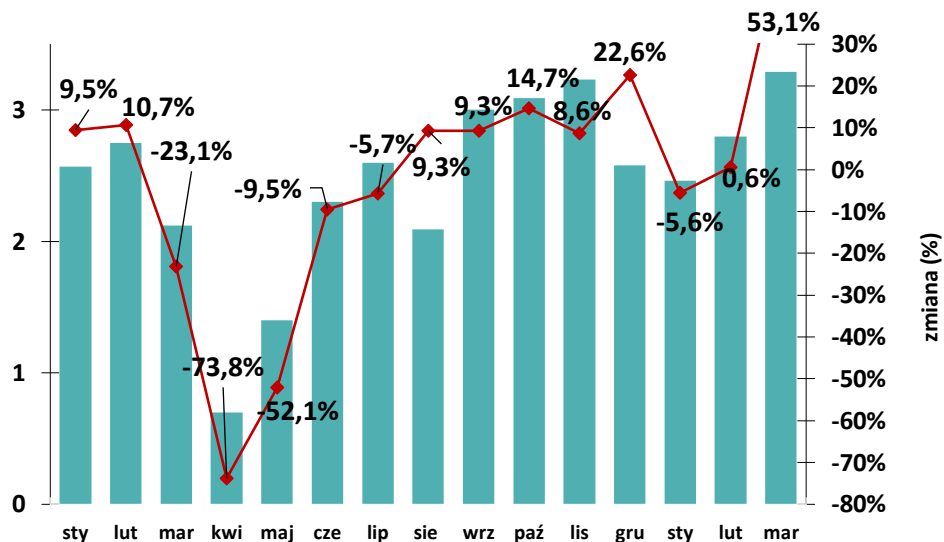
¹ Średnia wielkość zatrudnienia obliczona dla badanego okresu na podstawie ewidencyjnego stanu zatrudnienia. Przeciętne zatrudnienie uwzględnia pracowników pełnozatrudnionych oraz niepełnozatrudnionych w przeliczeniu na pełne etaty.

² Od 2020 roku AutomotiveSuppliers.pl do analizowanych grup eksportowych dodaje: baterie (w tym litowo-jonowe) oraz opony.

Informacja prasowa, 2021-06-22

Orłowski. - *Rekordowy wynik to zasługa eksportu w marcu, który był o połowę wyższy od zeszłorocznego. W sumie padły dwa rekordy - w I kwartale (8,55 mld euro, +13,5 proc.) i w marcu (3,92 mld euro, +53,13 proc.).*

Eksport przemysłu motoryzacyjnego w 2020 i 2021 roku (w mld euro)



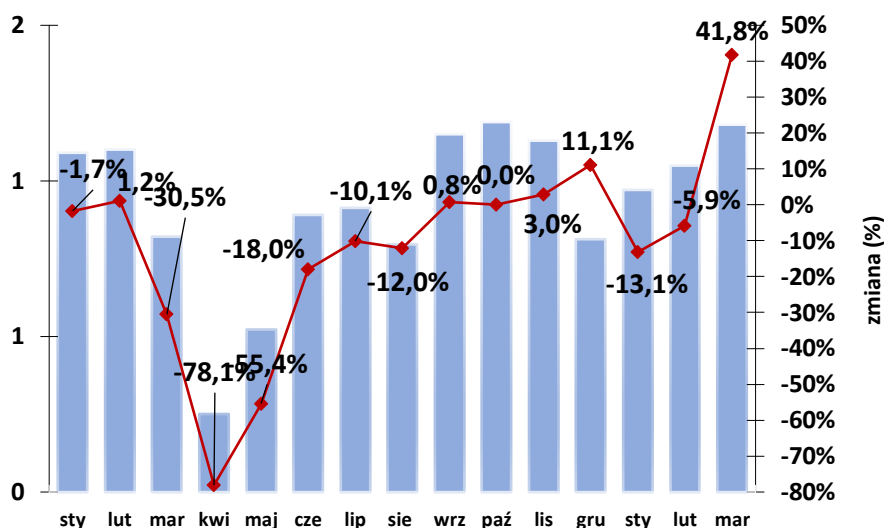
Źródło: AutomotiveSuppliers.pl na podstawie danych Eurostat

Podobnie jak dotychczas naszym najważniejszym zagranicznym partnerem pozostają Niemcy (32,95 proc. całości). Eksport na ten rynek był o 15,75 proc. wyższy niż w analogicznym okresie zeszłego roku, głównie dzięki bardzo gwałtownemu wzrostowi eksportu akumulatorów litowo-jonowych (wzrost aż o 722 proc.!). Kolejne miejsca należały do: Francji (7,72 proc. całości, +6,35 proc.), Włoch (7,64 proc., +129,35 proc.) i Czech (5,85 proc., +2,92 proc.).

Części i akcesoria

Od kilku lat najważniejszą grupą eksportową są części i akcesoria. W minionym kwartale na rynki zagraniczne trafiły komponenty, których wartość przekroczyła 3,2 mld euro. W stosunku do I kwartału 2020 r. odnotowano wzrost o 4,51 proc. Na części i akcesoria przypadło 37,48 proc. całego eksportu sektora motoryzacyjnego z Polski. W porównaniu do zeszłego roku udział części spadł o 7,92 punktów procentowych. Największym partnerem nadal są Niemcy (32,18 proc. całości, +0,95 proc.). Kolejnymi rynkami zbytu były: Czechy (9,07 proc. całości, +7,27 proc.), Słowacja (7,81 proc., +13,86 proc.) i Włochy (5,6 proc., +21,12 proc.).

Eksport części i akcesoriów motoryzacyjnych w 2020 i 2021 roku (w mld euro)

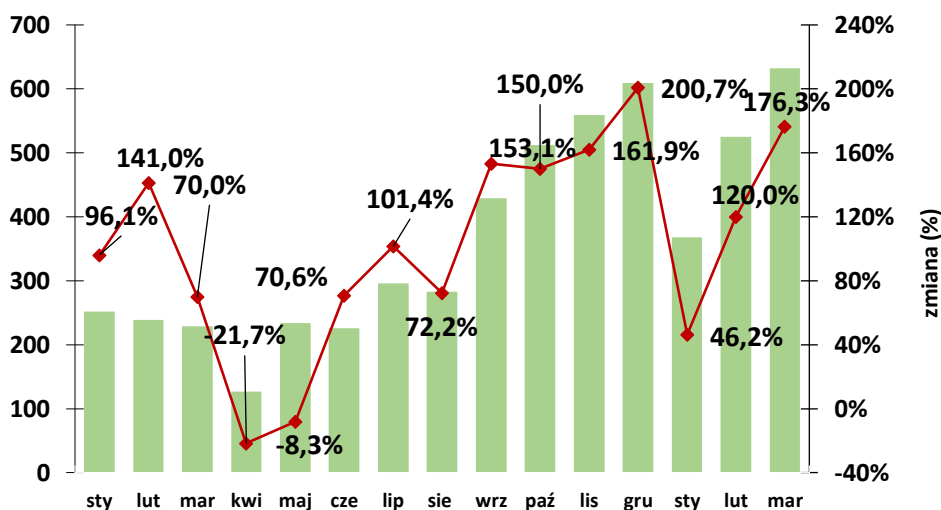


Źródło: AutomotiveSuppliers.pl na podstawie danych Eurostat

Akumulatory litowo-jonowe

Zgodnie z wcześniejszymi zapowiedziami (komunikat AutomotiveSuppliers.pl o eksporcie w 2020 roku), na drugą pozycję produktów motoryzacyjnych awansowały akumulatory litowo-jonowe (służące do napędów aut elektrycznych), „zrzucając” z tej lokaty samochody osobowe i towarowo-osobowe. Wartość tego typu podzespołów wyniosła 1,52 mld euro. - *To ponad dwukrotnie więcej (112,0 proc.) niż w tym samym okresie zeszłego roku* - mówi Rafał Orłowski. - *To rekordowa wartość eksportu akumulatorów litowo-jonowych dla I kwartału roku.* Większość akumulatorów litowo-jonowych trafiła do klientów w takich krajach jak: Niemcy (41,85 proc. wartości tej grupy, +721,98 proc.), Francja (14,68 proc., +1 167,72 proc.), Meksyk (11,36 proc., +139 229,04 proc.!) i Belgia (11,2 proc., +1 949,61 proc.).

Eksport akumulatorów litowo-jonowych w 2020 i 2021 roku (w mln euro)



Informacja prasowa, 2021-06-22

Źródło: AutomotiveSuppliers.pl na podstawie danych Eurostat

Samochody osobowe i towarowo-osobowe

W I kwartale br. eksport samochodów osobowych i towarowo-osobowych miał wartość 1,4 mld euro. To o 4,84 proc. mniej niż rok wcześniej. Na tego typu grupę przypadło 16,32 proc. całego eksportu sektora motoryzacyjnego z Polski (spadek rok do roku o 5,4 punktu procentowego). Do najważniejszych rynków zbytu należą: Niemcy (32,33 proc. całości, +7,57 proc.), Włochy (18,08 proc., +8,02 proc.) i Francja (7,82 proc., +4,92 proc.).

Kontakt:

Rafał Orłowski

AutomotiveSuppliers.pl Sp.j.

tel. 666 863 863

e-mail: orlowski@automotivesuppliers.pl

AutomotiveSuppliers.pl, jest firmą, która od 2008 r. monitoruje przemysł motoryzacyjny w Polsce i w krajach Europy Środkowo-Wschodniej. W 2017 r. Polska Agencja Inwestycji i Handlu przyznała AutomotiveSuppliers.pl tytuł najlepszej „Instytucji Otoczenia Biznesu”.