

Informacja prasowa, 2022-06-29

Przemysł motoryzacyjny z Polski w 2022 r.

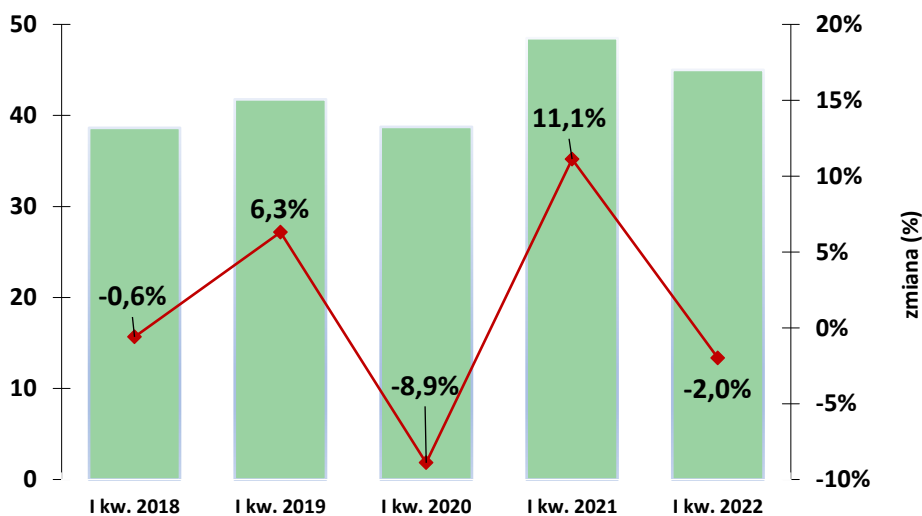
Trudny I kwartał 2022 r. dla branży motoryzacyjnej

- rosyjska inwazja na Ukrainę odbija się na wynikach branży
- niższa produkcja sprzedana
- kolejny kwartał spadku zatrudnienia
- niższa wartość eksportu

Produkcja sprzedana

W I kwartale 2022 r. produkcja sprzedana w grupie PKD 29 (produkcja pojazdów samochodowych, przyczep i naczep) osiągnęła poziom 45 mld złotych. To o 2 proc. mniej niż przed rokiem. - Wynik w minionym kwartale byłby lepszy niż przed rokiem ale w marcu przemysł motoryzacyjny w Europie, w tym w Polsce, bardzo silnie odczuł skutki rosyjskiej inwazji na Ukrainę - mówi Rafał Orłowski, Partner w AutomotiveSuppliers.pl. - Przerwane zostały łańcuchy dostaw, co doprowadziło do ograniczenia produkcji samochodów i pojazdów ciężarowych.

Produkcja sprzedana przemysłu motoryzacyjnego (I kwartał 2022)
(zakłady pow. 9 zatrudnionych)
(w mld PLN)



Źródło: AutomotiveSuppliers.pl na podstawie danych GUS

W grupie firm produkcyjnych średnich i dużych (powyżej 49 osób) produkcja sprzedana w I kwartale br. osiągnęła poziom 43 mld złotych. To o 2,8 proc. mniej niż rok wcześniej. Nadal większość przychodów generują producenci części i akcesoriów (PKD 29.3). Tego typu firmy w analizowanym okresie osiągnęły produkcję sprzedaną na poziomie 26,4 mld złotych, o 0,8 proc. mniej niż przed rokiem. Spadła także sprzedaż u producentów pojazdów i silników (PKD 29.1) - o 6,9 proc. (14,88 mld złotych). Wzrost odnotowali natomiast producenci przyczep

Informacja prasowa, 2022-06-29

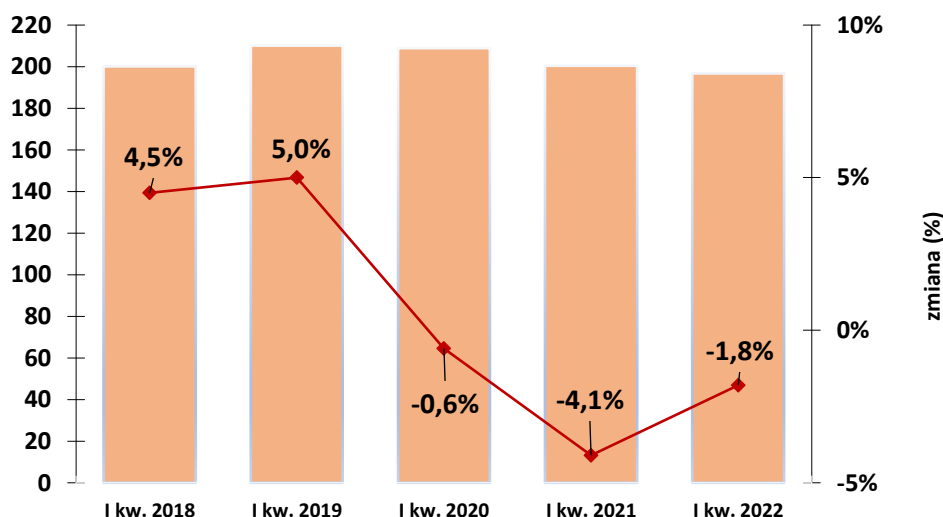
i naczepek (PKD 29.2) - do 1,71 mld złotych (+2,4 proc.).

Zatrudnienie

Początek 2022 roku przyniósł dalsze ograniczenie liczby miejsc pracy w motoryzacji. Na koniec I kwartału 2022 roku w zakładach produkcyjnych pojazdów, przyczep i naczepek oraz części i akcesoriów, zatrudniających więcej niż 9 osób (PKD 29) przeciętne zatrudnienie¹ wyniosło 196,9 tys. osób. To 1,8 proc. mniej (-3,6 tys.) niż przed rokiem. Warto zwrócić uwagę, że w ciągu tylko trzech miesięcy tego roku przeciętne zatrudnienie, w stosunku do IV kwartału 2021 roku, zmalało o 2,9 tys.

- *Niestabilna sytuacja w przemyśle motoryzacyjny trwa już kilkadziesiąt miesięcy i zatrudnienie maleje nieprzerwanie od II kwartału 2021 roku - podkreśla Rafał Orłowski. - Duża zmienność zamówień, pomiędzy tak zwanymi wywołaniami a ich finalnie zrealizowanym poziomem powodują, że producenci stosują „bufor” w postaci pracowników tymczasowych.*

Przeciętne zatrudnienie w przemyśle motoryzacyjnym (I kwartał 2022)
(pow. 9 zatrudnionych)
(w tys. osób)



Źródło: AutomotiveSuppliers.pl na podstawie danych GUS

W grupie firm średnich i dużych (powyżej 49 osób) przeciętne zatrudnienie wyniosło po I kwartale br. 187,0 tys. wobec 192,2 tys. rok wcześniej (-2,7 proc.). O spadku zdecydowała sytuacja w najważniejszej grupie pracodawców, jaką pozostają niezmiennie producenci części i akcesoriów. Na koniec I kwartału 2022 r. przeciętne zatrudnienie było u nich na poziomie 140,8 tys., czyli o 3,8 proc. niższe (-5,5 tys.) niż w analogicznym okresie zeszłego roku. W pozostałych grupach nastąpił wzrost przeciętnego zatrudnienia: u producentów pojazdów i

¹ Średnia wielkość zatrudnienia obliczona dla badanego okresu na podstawie ewidencyjnego stanu zatrudnienia. Przeciętne zatrudnienie uwzględnia pracowników pełnozatrudnionych oraz niepełnozatrudnionych w przeliczeniu na pełne etaty.

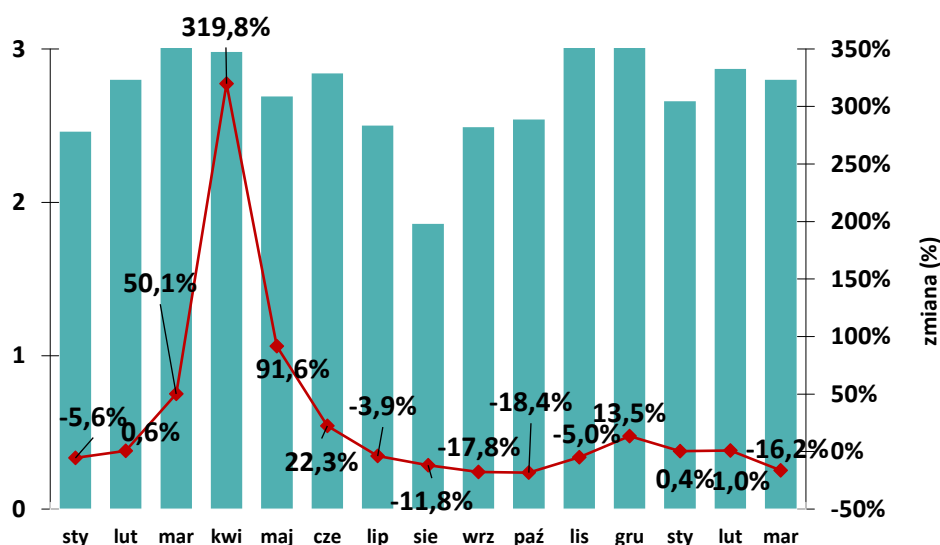
Informacja prasowa, 2022-06-29

silników (PKD 29.1) o 0,2 proc. (34,9 tys.) a u producentów przyczep i naczep (PKD 29.2) o 1,7 proc. (11,3 tys.).

Eksport

Początek 2022 roku pod względem wartości eksportu rozpoczął się bardzo obiecująco. Zarówno w styczniu jak i w lutym eksport, rok do roku, nieznacznie wzrósł - odpowiednio o 0,4 proc. i o 1,0 proc. O wynikach I kwartału zadecydował marzec, w który nastąpił spadek aż o 16,2 proc. W całym I kwartale 2022 roku wartość **eksportu przemysłu motoryzacyjnego z Polski² wyniosła 8,29 mld euro. To o 5,72 proc. mniej** niż rok wcześniej.

Eksport przemysłu motoryzacyjnego w 2021 i 2022 roku (w mld euro)



Źródło: AutomotiveSuppliers.pl na podstawie danych Eurostat

Podobnie jak dotychczas naszym najważniejszym zagranicznym partnerem pozostają Niemcy (33,31 proc. całości). Eksport do naszego zachodniego sąsiada był o 7,75 proc. niższy niż w analogicznym kwartale 2021 roku. Kolejne miejsca należały do: Francji (7,19 proc. całości, -87,90 proc.), Włoch (6,94 proc., -12,30 proc.) i Czech (6,39 proc., +1,60 proc.).

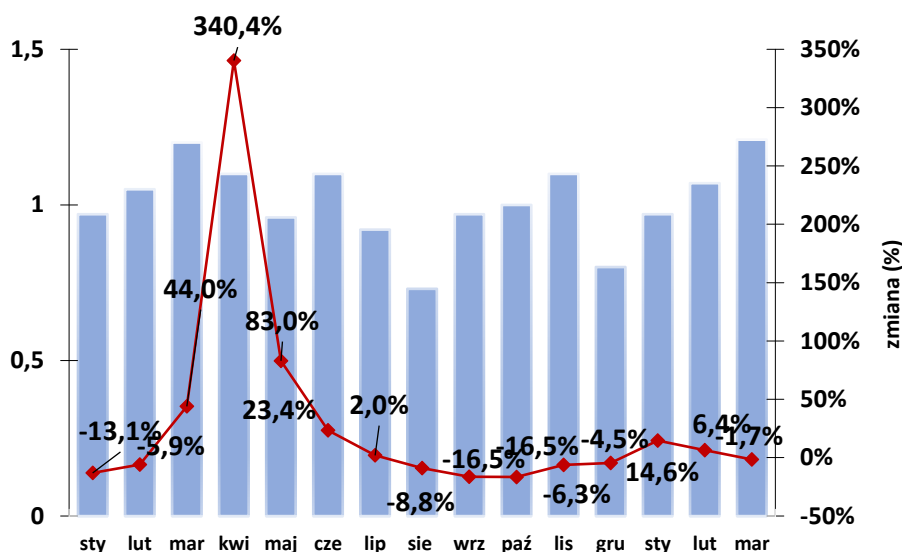
Części i akcesoria

Od kilku lat najważniejszą grupą eksportową są części i akcesoria. W minionym kwartale na rynki zagraniczne trafiły **komponenty, których wartość przekroczyła 3,45 mld euro**. W stosunku do I kwartału 2021 r. nastąpił **wzrost o 5,84 proc.** Na części i akcesoria przypadło 41,56 proc. całego eksportu sektora motoryzacyjnego z Polski. W porównaniu do zeszłego roku udział części wzrósł o 4,54 punktów procentowych. Największym partnerem nadal są Niemcy (31,39 proc. całości, +3,41 proc.). Kolejnymi rynkami zbytu były: Czechy (9,69 proc. całości, +7,58 proc.), Słowacja (7,44 proc., +0,49 proc.) i Włochy (6,05 proc., +14,94 proc.).

² Od 2020 roku AutomotiveSuppliers.pl do analizowanych grup eksportowych dodaje: baterie (w tym litowo-jonowe) oraz opony.

Informacja prasowa, 2022-06-29

Eksport części i akcesoriów motoryzacyjnych w 2021 i 2022 roku (w mld euro)

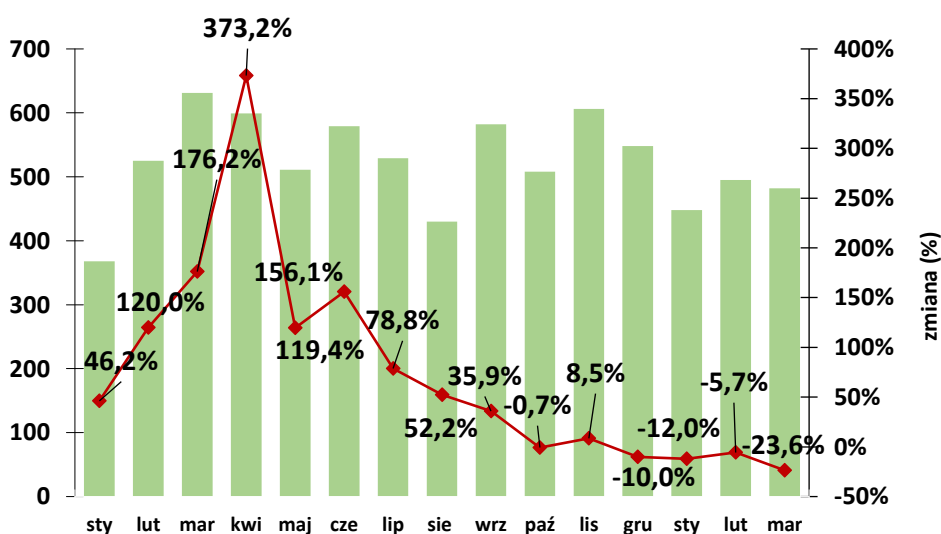


Źródło: AutomotiveSuppliers.pl na podstawie danych Eurostat

Akumulatory litowo-jonowe

W I kwartale tego roku został wyhamowany dynamiczny wzrost eksportu akumulatorów litowo-jonowych, który obserwowaliśmy w poprzednich latach. Choć ta grupa umacnia swoją pozycję jako „wicelider” eksportowanych komponentów motoryzacyjnych, to zarówno w styczniu, lutym jak również w marcu nastąpiło ograniczenie popytu (odpowiednio dla każdego z miesięcy o: -12,01 proc, -5,75 proc. i -23,60 proc.). W sumie w analizowanym kwartale 2022 roku wartość **eksportu akumulatorów litowo-jonowych spadła**, rok do roku, **o 14,43 proc. i wyniosła 1,42 mld euro**. Większość akumulatorów litowo-jonowych trafiła do klientów w: Niemczech (40,93 proc. wartości tej grupy, +435,72 proc.), Meksyku (16,59 proc., +11 680 227,9 proc.!) i Belgii (8,76 proc., +1 063,8 proc.).

Eksport akumulatorów litowo-jonowych w 2021 i 2022 roku (w mln euro)



Informacja prasowa, 2022-06-29

Źródło: AutomotiveSuppliers.pl na podstawie danych Eurostat

Samochody osobowe i towarowo-osobowe

W I kwartale br. eksport samochodów osobowych i towarowo-osobowych miał **wartość 1,0 mld euro. To o 28,69 proc. mniej** niż rok wcześniej. Tak duży spadek należy wiązać z marcowymi przestojami jakie miały miejsce w zakładach w Tychach, Poznaniu, Wrześni oraz z zakończeniem (pod koniec 2021 roku) produkcji aut osobowych w Gliwicach. Na tego typu pojazdy przypadło 12,2 proc. całego eksportu sektora motoryzacyjnego z Polski (spadek rok do roku o 3,93 punktu procentowego). Do najważniejszych rynków zbytu należą: Niemcy (29,73 proc. całości, -35,71 proc.), Włochy (15,18 proc., -39,37 proc.) i Wlk. Brytania (5,99 proc., -3,56 proc.).

Podsumowanie

Od kilkadziesiąt miesięcy zakłady produkcyjne przemysłu motoryzacyjnego mierzą się z ciągle zmieniającą się rzeczywistością. W I kwartale br. do wyzwań związanych z funkcjonowaniem w warunkach COVID-19, niedoboru półprzewodników i wysokich cen surowców, doszły skutki rosyjskiej agresji na Ukrainę. - *Nasz wschodni sąsiad jest istotnym producentem wiązek elektrycznych do aut wytwarzanych w krajach UE* - zaznacza Rafał Orłowski, Partner w AutomotiveSuppliers.pl. - *Przerwanie łańcuchów dostaw spowodowało, że pod koniec lutego i w marcu w bardzo wielu przypadkach ograniczono a nawet zawieszono produkcję pojazdów, co negatywnie wpłynęło także na dostawców komponentów.* Zamiast oczekiwanego wzrostu m.in. produkcji sprzedane i eksportu, w I kwartale 2022 roku miały miejsce ich spadki.

Sytuacja w II kwartale jest również trudna i skomplikowana. Po początkowych bardzo dużych problemach wynikających z braku dostaw wiązek elektrycznych, dzięki wznowieniu ich produkcji z fabrykach zlokalizowanych w zachodniej części Ukrainy i „zdublowaniu” jej produkcji w innych krajach, możliwe było ustabilizowanie tego fragmentu łańcucha dostaw. Jednak straty w europejskiej produkcji motoryzacyjnej, szczególnie w kwietniu, były duże. Dodatkowo branża nadal boryka się z kryzysem chipów, co jest znów silnie widoczne pod koniec czerwca tego roku. AutomotiveSuppliers.pl prognozuje, że także wyniki za I półrocze 2022 roku będą gorsze od tych za analogiczny okres zeszłego roku.

Kontakt:

Rafał Orłowski

AutomotiveSuppliers.pl Sp.j.

tel. 666 863 863

e-mail: orlowski@automotivesuppliers.pl

AutomotiveSuppliers.pl, jest firmą, która od 2008 r. monitoruje przemysł motoryzacyjny w Polsce i w krajach Europy Środkowo-Wschodniej. W 2017 r. Polska Agencja Inwestycji i Handlu przyznała AutomotiveSuppliers.pl tytuł najlepszej „Instytucji Otoczenia Biznesu”.