

Informacja prasowa, 2022-09-20

I półrocze 2022: rekordowa produkcja sprzedana i eksport przemysłu motoryzacyjnego z Polski. Niepewna perspektywa II połowy roku

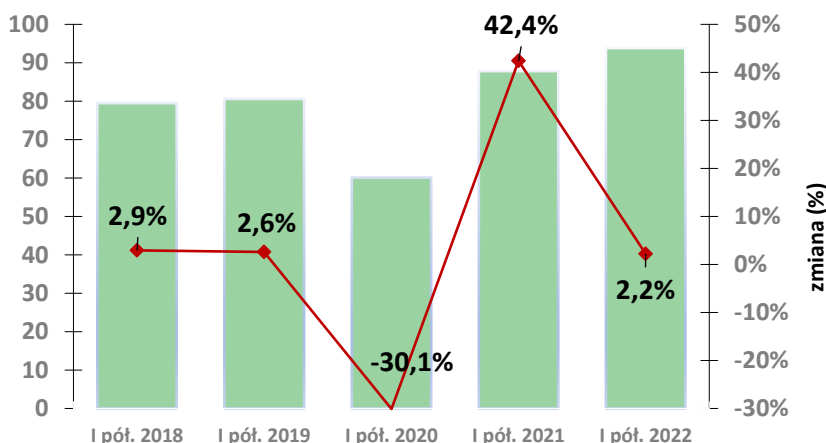
- *I półrocze 2022 - nowe rekordy w produkcji i eksporcie (w tym części i akcesoriów)*
- *I półrocze 2022 - przeciętne zatrudnienie na tym samym poziomie co w I kwartale 2022 r.*
- *czerwiec 2022 - najwyższa w historii wartość eksportu, w tym części i akcesoriów oraz pojazdów ciężarowych*

Początek bieżącego roku dla przemysłu motoryzacyjnego rozpoczął się w lepszych okolicznościach niż w 2021 rok. Sytuację zmieniła rosyjska inwazja na Ukrainę i przerwanie łańcuchów dostaw. Dość szybko dostosowanie się europejskiego sektora do nowych zmiennych okoliczności pozwoliło tej branży w Polsce ustanowić kilka nowych rekordów.

Produkcja sprzedana

W I półroczu 2022 r. produkcja sprzedana w grupie PKD 29 (produkcja pojazdów samochodowych, przyczep i naczep), zatrudniających więcej niż 9 osób, wyniosła **93,8 mld złotych**. To 2,2 proc. więcej niż w analogicznym okresie zeszłego roku. - *Pomimo zawirowań w europejskim przemyśle motoryzacyjnym, związanych z trwającym niedoborem półprzewodników oraz skutkami wojny na Ukrainie, w II kwartale nastąpił wzrost wartości produkcji, który pozwolił zniwelować 2-procentowy spadek z I kwartału* - podkreśla Rafał Orłowski, Partner w AutomotiveSuppliers.pl. - *Uzyskany wynik blisko 94 miliardów złotych jest **nowym rekordem dla pierwszych sześciu miesięcy roku***.

Produkcja sprzedana przemysłu motoryzacyjnego (zakłady pow. 9 zatrudnionych)
(w mld PLN)



Źródło: AutomotiveSuppliers.pl na podstawie danych GUS

W grupie firm średnich i dużych (powyżej 49 osób) produkcja sprzedana w I półroczu br. osiągnęła poziom 90,2 mld złotych. To o 2,3 proc. więcej niż przed rokiem. Ponad połowę tej wartości wygenerowali producenci części i akcesoriów (PKD 29.3). Wynik 54,2 mld złotych jest o 2,2 proc. wyższy od osiągniętego w I półroczu 2021 roku. W przypadku producentów pojazdów

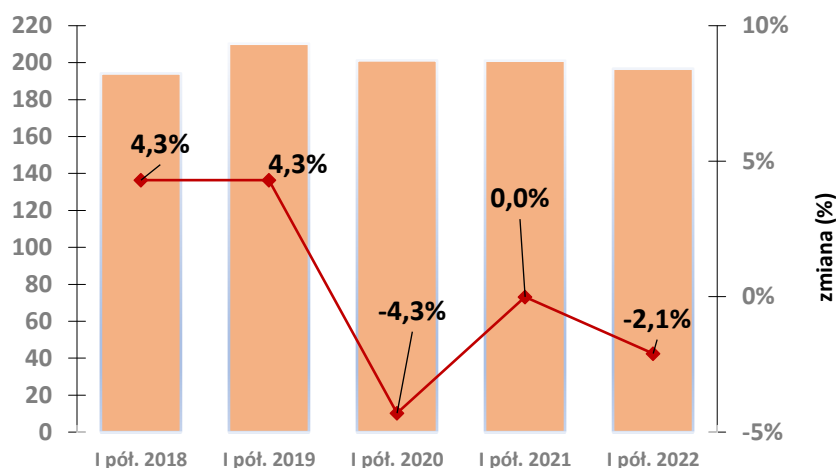
Informacja prasowa, 2022-09-20

i silników (PKD 29.1) wzrost wyniósł 2,0 proc. (32,1 mld zł) a u producentów przyczep i nacze (PKD 29.2) - 5,2 proc. (3,8 mld zł).

Zatrudnienie

Na koniec I półrocza 2022 roku przeciętne zatrudnienie¹ w zakładach grupy **PKD 29 (produkcja pojazdów samochodowych, przyczep i nacze)**, zatrudniających więcej niż 9 osób, **wyniosło 196,8 tys.** - *Choć jest to o 2,1 proc. mniej niż przed rokiem to istotne jest zatrzymanie trendu spadkowego w ostatnich miesiącach* - mówi Rafał Orłowski. - *Przeciętne zatrudnienie na koniec I półrocza było na tym samym poziomie co po I kwartale tego roku.*

**Przeciętne zatrudnienie w przemyśle motoryzacyjnym (pow. 9 zatrudnionych)
(w tys. osób)**



Źródło: AutomotiveSuppliers.pl na podstawie danych GUS

W grupie firm średnich i dużych (powyżej 49 osób) przeciętne zatrudnienie po sześciu miesiącach br. było na poziomie 188,0 tys. wobec 192,4 tys. rok wcześniej (-2,7 proc., -4,4 tys.) i 187,0 tys. po I kwartale 2022 r. (+1,0 tys.). O spadku zdecydowała sytuacja w najważniejszej grupie pracodawców jaką pozostają producenci części i akcesoriów. Na koniec I półrocza 2022 r. przeciętne zatrudnienie było u nich o 3,2 proc. niższe niż w analogicznym okresie zeszłego roku (141,5 tys., -4,7 tys.). W odniesieniu do I kwartału br. przeciętne zatrudnienie w tej grupie wzrosło o 0,7 tys. W pozostałych dwóch grupach, w stosunku do I półrocza 2021 roku, nastąpił wzrost. Przeciętne zatrudnienie u producentów pojazdów i silników (PKD 29.1) było wyższe o 0,3 proc. (34,9 tys., +0,1 tys.) a u producentów przyczep i nacze (PKD 29.2) o 1,8 proc. (11,6 tys., +0,2 tys.)

Eksport

Pomimo nadal zmiennej sytuacji eksport przemysłu motoryzacyjnego² był na tyle wysokim poziomie w maju i w czerwcu aby ustanowić **nowy rekord dla I półrocza roku**. Eksport w

¹ Średnia wielkość zatrudnienia obliczona dla badanego okresu na podstawie ewidencyjnego stanu zatrudnienia.

Przeciętne zatrudnienie uwzględnia pracowników pełnozatrudnionych oraz niepełnozatrudnionych w przeliczeniu na pełne etaty.

² Od 2020 roku AutomotiveSuppliers.pl w analizowanych grup eksportowych uwzględnia: baterie (w tym litowo-jonowe) oraz opony.

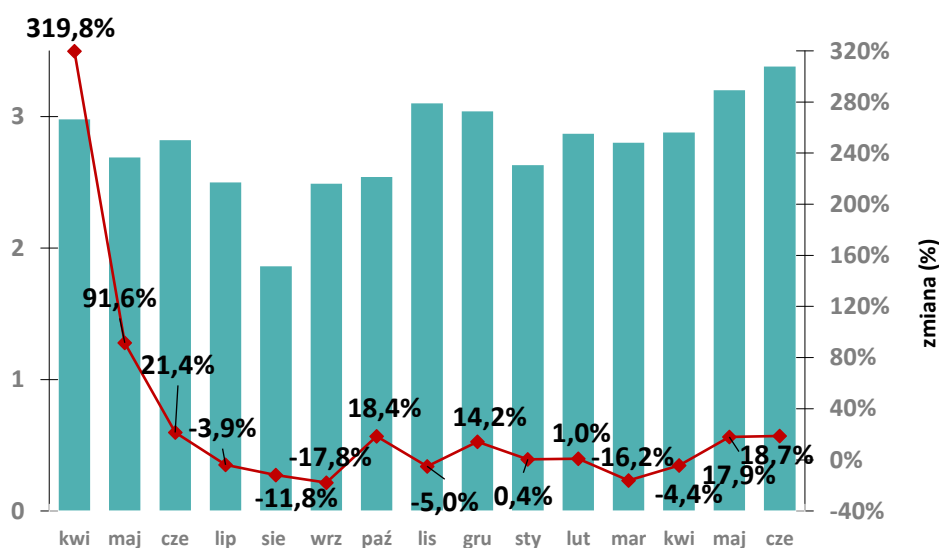
Informacja prasowa, 2022-09-20

pierwszych sześciu miesiącach 2022 r. wzrósł w stosunku do zeszłego roku o 2,2 proc. do 17,75 mld euro (+383 mln euro). Na rynki krajów UE trafiło 81,01 proc. całego eksportu branży z naszego kraju.

- W I półroczu 2022 roku wyniki eksportu „pociągnęły” w górę części i akcesoria (+8,5 proc.), silniki wysokoprężne (+7,85 proc.), silniki spalinowe (+43,1 proc.) oraz przyczepy i naczepy (+30,3 proc.) - podkreśla Rafał Orłowski. - Jednocześnie po raz pierwszy od dłuższego czasu zatrzymany został trend wzrostowy w eksporcie akumulatorów litowo-jonowych.

Poza rekordem dla I półrocza ustanowiony także **najwyższy rekord miesięczny**. W czerwcu wartość eksportu wyniosła 3,4 mld euro, o 40 mln euro więcej niż w marcu 2021 roku (poprzedni rekord).

Eksport przemysłu motoryzacyjnego w 2021 i 2022 roku (w mld euro)



Źródło: AutomotiveSuppliers.pl na podstawie danych Eurostat

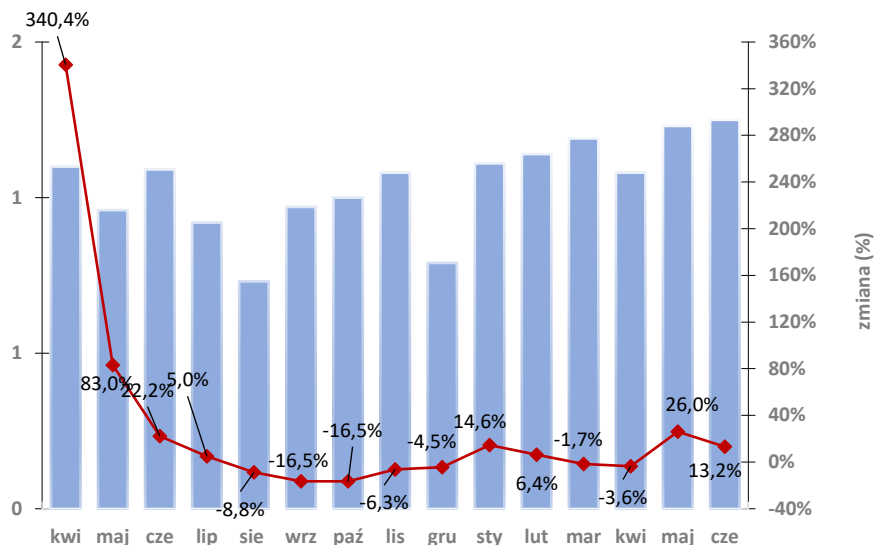
Niezmiennie naszym najważniejszym partnerem handlowym są odbiorcy w Niemczech (32,61 proc. całości eksportu) ale w I półroczu eksport za naszą zachodnią granicę był niższy o 1,1 proc. niż przed rokiem. Kolejnymi rynkami zbytu były: Francja (7,29 proc. całości, +0,88 proc.), Włochy (6,86 proc., -2,86 proc.) i Czechy (6,51 proc., +6,53 proc.).

Części i akcesoria

Również w eksporcie części i akcesoriów padły **nowe rekordy** - dla **I półrocza i miesiąca**. W maju eksport osiągnął rekordową wartość 1,23 mld euro. Ale miesiąc później **eksport był jeszcze wyższy - 1,25 mld euro**. W sumie w **I półroczu 2022 roku eksport części i akcesoriów wyniósł 7,02 mld euro**, o 8,51 proc. więcej niż w analogicznym okresie zeszłego roku. Na komponenty motoryzacyjne przypadło 39,55 proc. całego eksportu branży. W porównaniu do I półrocza zeszłego roku udział części i akcesoriów wzrósł o 2,3 punktu procentowego. Rynki unijne odpowiadały za 87,3 proc. całego eksportu przemysłu motoryzacyjnego. Największym partnerem nadal pozostają Niemcy (31,86 proc. całości, +10,05 proc.). Kolejnymi rynkami zbytu były: Czechy (10,03 proc. całości, +7,96 proc.), Słowacja (7,50 proc., +7,92 proc.) i Francja (6,04 proc., +46,92 proc.).

Informacja prasowa, 2022-09-20

Eksport części i akcesoriów motoryzacyjnych w 2021 i 2022 roku (w mld euro)

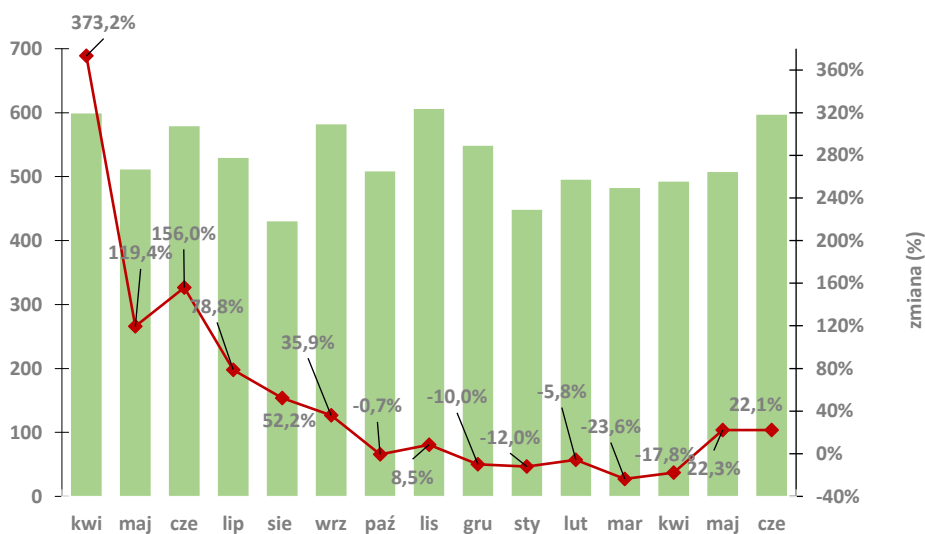


Źródło: AutomotiveSuppliers.pl na podstawie danych Eurostat

Akumulatory litowo-jonowe

Podobnie jak przed rokiem (i na koniec zeszłego roku) druga pozycja należy do akumulatorów litowo-jonowe wykorzystywanych w autach elektrycznych. **Po raz pierwszy ich eksport spadł (3,04 mld euro, -9,9 proc.).** - O gorszym niż przed rokiem wyniku zadecydowały pierwsze cztery miesiące, w szczególności ponad 23-procentowy spadek w marcu - mówi Rafał Orłowski. W ciągu 12 miesięcy udział tej grupy produktów w całości eksportu motoryzacji spadł do 17,03 proc. (-1,7 punktu procentowego). Na rynki krajów UE trafiło 69,4 proc. całego eksportu akumulatorów. Blisko 40 proc. (39,74 proc.) wyeksportowano do Niemiec (wzrost rok do roku o 611,75 proc.). Ważnymi rynkami zbytu nadal pozostaje Meksyk (21,08 proc., +595 098 proc.) i Francja (7,61 proc., +393,9 proc.). Duży awans, na 4. Lokatę, odnotowały Stany Zjednoczone (5,66 proc., +5 857,3 proc.).

Eksport akumulatorów litowo-jonowych w 2021 i 2022 roku (w mln euro)



Informacja prasowa, 2022-09-20

Źródło: AutomotiveSuppliers.pl na podstawie danych Eurostat

Samochody osobowe i towarowo-osobowe

W I półroczu 2022 r. eksport samochodów osobowych i towarowo-osobowych miał **wartość 2,47 mld euro**. To o 11,8 proc. mniej niż przed rokiem. Na tego typu grupę przypadło 13,91 proc. całego eksportu sektora motoryzacyjnego z Polski (spadek rok do roku o 2,21 punktu procentowego). Do najważniejszych rynków zbytu należały: Niemcy (27,71 proc. całości, 23,03 proc.), Włochy (14,71 proc., -25,46 proc.) i Francja (7,34 proc., -24,71 proc.).

Podsumowanie

W I półroczu 2022 roku przemysł motoryzacyjny w Polsce w wielu aspektach swojej działalności osiągnął najlepsze wyniki w historii. Poza wspomnianymi już nowymi rekordami warto zwrócić uwagę także na eksport pojazdów ciężarowych (pojazdy silnikowe do transportu towarów). Choć wynik osiągnięty w I półroczu jest tylko minimalnie niższy od zeszłorocznego, to w maju i w czerwcu eksport wzrósł o ponad 45 proc. (czerwiec: 348 mln euro - nowy rekord), co należy w dużej mierze łączyć z rozruchem nowej fabryki Stellantis Gliwice.

Prognozy na II półrocze 2022 roku? Już teraz, patrząc z perspektywy września, jest to bardzo trudny okres dla zakładów produkcyjnych. Firmy muszą mierzyć się z gwałtownie rosnącymi kosztami działalności. Głównym wyzwaniem są ceny prądu i gazu. Jak na razie polski jak i europejski przemysł motoryzacyjny nadal „się kręci”, choć znów mają miejsce całotygodniowe przestoje fabryk pojazdów. O wynikach w II półroczu jak i w całym 2022 roku zdecydują zdarzenia w najbliższych kilkunastu tygodniach. Niepokojącym sygnałem są upadłości dostawców, które jak na razie omijają zakłady zlokalizowane w naszym kraju. Dlatego trudno obecnie prognozować, czy wyniki przemysłu motoryzacyjnego w Polsce w tym roku będą finalnie lepsze od tych z 2021 roku.

Kontakt:

Rafał Orłowski

AutomotiveSuppliers.pl Sp.j.

tel. 666 863 863

e-mail: orlowski@automotivesuppliers.pl

AutomotiveSuppliers.pl, jest firmą, która od 2008 r. monitoruje przemysł motoryzacyjny w Polsce i w krajach Europy Środkowo-Wschodniej. W 2017 r. Polska Agencja Inwestycji i Handlu przyznała AutomotiveSuppliers.pl tytuł najlepszej „Instytucji Otoczenia Biznesu”.